

## IMPORTANCIA

### EN EL ECOSISTEMA:

Son uno de los mayores dispersores de semillas en los bosques tropicales, principalmente de especies de *Piper*, *Ficus*, *Muntingia*, *Cecropia*, *Solanum*. También pueden ser importantes polinizadores de varias especies de plantas.

Son depredados por "lechuzas", "zarigüeyas" (*Didelphis marsupialis*) y culebras. Son parasitados por "moscas" de la familia Streblidae.

### EN CONSERVACIÓN

Considerado como de preocupación menor (LC) en la lista roja de IUCN en vista de su amplia distribución, su presumible gran población, su ocurrencia en áreas protegidas y porque es improbable que sus poblaciones puedan estar disminuyendo a la velocidad requerida



## ***Carollia perspicillata***

### **Seba's Short-tailed Bat Murciélago frutero común**



## CLASIFICACIÓN TAXÓNOMICA

CLASE	: MAMMALIA
ORDEN	: CHIROPTERA
FAMILIA	: PHYLLOSTOMIDAE
SUBFAMILIA	: CAROLLINAE
GENERO	: <i>Carollia</i>
ESPECIE	: <i>Carollia perspicillata</i> (Linnaeus, 1758)

## DESCRIPCIÓN DE LA ESPECIE

De tamaño mediano. La parte dorsal es de color café parduzco o café sombreado. La parte ventral es ligeramente pálida. El pelaje es bastante corto (5-6mm.) y tricolor (en la base, café negruzco; en la parte media, blancuzco; y en la punta, café parduzco). Las orejas son de tamaño mediano y los extremos son punteados. La herradura de la hoja nasal está libre sobre los lados y fusionada por debajo de las ventanas de la nariz. Posee una gran verruga central sobre la barbilla y está bordeada por una fila de verrugas más pequeñas en forma de U. La cola es corta y mide cerca de 1/3 de la longitud del uropatagio desnudo. La base del antebrazo es ligeramente velluda con pelos muy cortos. Las alas están unidas a los tobillos.

## IMPORTANCIA

### EN EL ECOSISTEMA:

Es un dispersor de semillas en los bosques tropicales, principalmente de especies de Piperaceas. También pueden ser importantes polinizadores de varias especies de plantas.

Son depredados por "lechuzas" y culebras. Son parasitados por "moscas" de la familia Streblidae.



## ***Carollia benkeithi***

Benkeith's Short-tailed Bat

**Murciélago frutero castaño.**



## CLASIFICACIÓN TAXÓNOMICA

CLASE : MAMMALIA  
ORDEN : CHIROPTERA  
FAMILIA : PHYLLOSTOMIDAE  
SUBFAMILIA : CAROLLINAE  
GENERO : *Carollia*  
ESPECIE : *Carollia benkeithi* (Solari y Baker, 2006)

## DESCRIPCIÓN DE LA ESPECIE

Anteriormente descrita para Perú como *C. castanea*, es la especie más pequeña del género *Carollia*, muy similar en apariencia a *C. brevicauda*. Pelaje castaño claro. Mandíbula inferior en forma de U. La línea dental del lado labial de la mandíbula superior presenta una clara depresión en forma de grada.

## IMPORTANCIA

### EN EL ECOSISTEMA:

Es probablemente un importante polinizador y dispersor de semillas de plantas.

Se sabe que es parasitado por cestodos, nematodos y protozoarios.

### EN CONSERVACIÓN

Esta listada como de menor preocupación debido a su amplia distribución, su presunta gran población, su ocurrencia en áreas protegidas y porque es improbable que sus poblaciones puedan estar disminuyendo a la velocidad requerida para calificar en una categoría de amenaza



## ***Glossophaga soricina*** **Common long-tongued bat,** **Pallas's Long-tongued bat** **Murciélago**



## CLASIFICACIÓN TAXÓNOMICA

CLASE	: MAMMALIA
ORDEN	: CHIROPTERA
FAMILIA	: PHYLLOSTOMIDAE
SUBFAMILIA	: GLOSSOPHAGINAE
GENERO	: <i>Glossophaga</i>
ESPECIE	: <i>Glossophaga soricina</i> (Pallas, 1766)

## DESCRIPCIÓN DE LA ESPECIE

Incisivos superiores centrales notoriamente más grandes que los externos. Incisivos inferiores grandes, con las coronas triangulares y sin espacio central. Hoja nasal triangular, pequeña y lanceolada sin forma de herradura en su base debido a que no tiene el reborde libre. Labio inferior apenas sobrepasa al labio superior. La punta del mentón presenta una V profunda bordeada de pequeñas verrugas. La lengua no presenta un surco profundo en el costado, pero presenta papilas. Las orejas son cortas y redondeadas. La membrana caudal desnuda y mediadamente desarrollada, más corta que las patas. Cola corta, no alcanza la mitad de la membrana pero siempre es visible. El calcáneo es corto, apenas alcanza la mitad del largo del pie. El pelaje es de color marrón canela a marrón pálido. La fórmula dental es I 2/2, C 1/1, P 2/3, M 3/3 para un total de 34 dientes



## IMPORTANCIA

### EN EL ECOSISTEMA:

Es probablemente un importante polinizador y dispersor de semillas de plantas.

Se sabe que es parasitado por cestodos, nematodos y protozoarios.

### EN CONSERVACIÓN

Esta listada como de menor preocupación debido a su amplia distribución y porque es improbable que sus poblaciones puedan estar disminuyendo a la velocidad requerida para calificar en una categoría de amenaza.

## ***Choeroniscus minor*** **Lesser Long-tailed Bat** **Murciélago**



## CLASIFICACIÓN TAXÓNOMICA

CLASE	: MAMMALIA
ORDEN	: CHIROPTERA
FAMILIA	: PHYLLOSTOMIDAE
SUBFAMILIA	: GLOSSOPHAGINAE
GENERO	: <i>Choeroniscus</i>
ESPECIE	: <i>Choeroniscus minor</i> (Peters, 1868)

## DESCRIPCIÓN DE LA ESPECIE

Especie de tamaño pequeño. El hocico es alargado, angosto y de forma tubular. La hoja nasal es triangular y pequeña. El labio inferior es hendido en su borde anterior, con la presencia de pequeños tubérculos y ligeramente más largos que el labio superior. La lengua presenta abundantes papilas filiformes en la punta. Presenta vibrisas evidentes a los lados del hocico. Las orejas son pequeñas, apenas sobrepasan la corona. Presenta una coloración marrón oscura a marrón grisáceo. Los pelos son bicolores, más pálidos en la base y por lo general con la punta más clara, lo que le da un ligero escarchado. La región ventral es más clara que el dorso. Membrana de color marrón negruzco, desarrollada, pero más corta que las patas. La cola es muy corta, no alcanza la mitad de la membrana. El calcáneo es más corto que el pie. La fórmula dental es I 2/0, C 1/1, P 2/3, M 3/3 para un total de 30 dientes.



## IMPORTANCIA

### EN EL ECOSISTEMA:

Puede ser considerado un "limpiador de hojas" ya que se alimenta de los insectos que están sobre estas, además de néctar y flores.

Es probable que pequeños mamíferos, serpientes y aves de presa sean predadores de este murciélago.

Es polinizador y dispersor de semillas.

Se sabe que es parasitado por cestodos, nematodos y protozoarios.

Las plantas que puede visitar son Agave, Ceiba, Calliandra, Eucalyptus, Ipomoea, Pinus, and varios compuestas.

### EN CONSERVACIÓN

Esta listada como de menor preocupación en vista de su amplia distribución, su presunta gran población, su ocurrencia en áreas protegidas y porque es probable que sus poblaciones sean estables.

## *Anoura geoffroyi*

Geoffroy's Tailless Bat  
Murciélago





## CLASIFICACIÓN TAXÓNOMICA

CLASE	: MAMMALIA
ORDEN	: CHIROPTERA
FAMILIA	: PHYLLOSTOMIDAE
SUBFAMILIA	: GLOSSOPHAGINAE
GENERO	: <i>Anoura</i>
ESPECIE	: <i>Anoura geoffroyi</i> Gray, 1838

## DESCRIPCIÓN DE LA ESPECIE

Es de tamaño mediano. La parte dorsal es de color café parduzco oscuro y la base de los pelos es descolorida. Las orejas son cortas y redondeadas, el pelaje del vientre es castaño grisáceo. El hocico es alargado y la mandíbula inferior es más alargada que la mandíbula superior. La hoja nasal es pequeña. No tiene incisivos inferiores. No tiene cola y el uropatagio es muy reducido y peludo. Las patas y los dedos son peludos y los lados del pie tienen pelo muy corto. El hocico es alargado en punta y la mandíbula inferior es más larga que la superior. Presenta hoja nasal pequeña. No tiene cola.

## IMPORTANCIA

### EN EL ECOSISTEMA:

Es un importante dispersor de semillas en las selvas en etapas iniciales de sucesión.

Se sabe que es parasitado por cestodos, nematodos y protozoarios.

### EN CONSERVACIÓN

Esta listada como de menor preocupación en vista de su amplia distribución, su presunta gran población, y porque es improbable que sus poblaciones puedan estar disminuyendo a la velocidad requerida para calificar en una categoría de amenaza.



## *Artibeus lituratus* Great Fruit-eating Bat Murciélago



## CLASIFICACIÓN TAXÓNOMICA

CLASE	: MAMMALIA
ORDEN	: CHIROPTERA
FAMILIA	: PHYLLOSTOMIDAE
SUBFAMILIA	: STERNODERMATINAE
GENERO	: <i>Artibeus</i>
ESPECIE	: <i>Artibeus lituratus</i> (Olfers, 1818)

## DESCRIPCIÓN DE LA ESPECIE

Rostro con cuatro líneas faciales muy evidentes, con las franjas superiores más anchas y pronunciadas, trago de color amarillo. Incisivos superiores centrales cortos y bilobulados. Los incisivos externos son un poco más cortos, alrededor de la mitad del tamaño de los centrales. Tienen el cuerpo robusto y hombros anchos. Cabeza grande y robusta, hocico corto y ancho. Hoja nasal desarrollada, carnosa, ancha y en forma de lanza. Orejas medianas, con las puntas redondeadas. Ojos grandes. Mentón con una almohadilla grande y central rodeada de pequeños tubérculos dispuestos en una hilera en forma de V. Pelaje suave, por lo general corto y uniforme. Dorso de color marrón, marrón acanelado a marrón gris amarillento. La región ventral es de color marrón grisáceo, con el pelo de un solo color hasta la base. Membrana alar ancha y corta, de color marrón. Membrana caudal estrecha y surcada. Carecen de cola y el calcáneo es corto, alcanza la mitad de la longitud de la pata. Piernas y cara dorsal de la membrana caudal con abundante pelaje. Su fórmula dental es I 2/2, C 1/1, P 2/2, M 2/3 para un total de 30 dientes.

## IMPORTANCIA

### EN EL ECOSISTEMA:

Desempeña un papel importante en la dispersión de semillas de muchas frutas tropicales y de semillas cruciales para el crecimiento de áreas perturbadas secundarias y en sucesión.

Es posible que algunas especies dependan de los restos no consumidos de la fruta desechada por este murciélago.

Es probable que ayude a polinizar muchas especies de plantas neotropicales. Son anfitriones de una gran variedad de ectoparásitos, incluyendo cuatro especies de garrapatas de las familias Ixodidae y Argasidae, seis especies de ácaros de las familias Trombiculidae, Macronyssidae, Gastronyssidae, Spinturnicidae y Ercynetidae, y cuatro especies de dípteros familias Nycteribiidae y Streblidae.

### EN CONSERVACIÓN

Esta listada como de menor preocupación en vista de su amplia distribución, su presunta gran población, y porque es improbable que sus poblaciones puedan estar disminuyendo a la velocidad requerida para calificar en una categoría de amenaza.



## ***Artibeus planirostris*** **Flat-faced Fruit-eating Bat** **Murciélago**



## CLASIFICACIÓN TAXÓNOMICA

CLASE	: MAMMALIA
ORDEN	: CHIROPTERA
FAMILIA	: PHYLLOSTOMIDAE
SUBFAMILIA	: STERNODERMATINAE
GENERO	: <i>Artibeus</i>
ESPECIE	: <i>Artibeus planirostris</i> (Spix, 1823)

## DESCRIPCIÓN DE LA ESPECIE

Tamaño grande, aspecto robusto; coloración dorsal pardo grisácea con algunos pelos con puntas escarchadas, cenizas o blancas, ventralmente más claro; líneas faciales apenas esbozadas o ausentes; uropatagio sin pelos en la superficie dorsal; cola ausente. El trago es de color gris oscuro. Incisivos superiores centrales cortos, anchos, rectos y bilobulados. Los incisivos externos son un poco más cortos, alrededor de la mitad del tamaño de los centrales; tercer molar superior diminuto pero usualmente presente. Hocico corto y ancho; hoja nasal desarrollada, carnosa, ancha y en forma de lanza. Orejas medianas, triangulares, pero con las puntas redondeadas. Mentón con una almohadilla grande y central rodeada de pequeños tubérculos dispuestos en una hilera en forma de V. Lengua a menudo negruzca. Membrana caudal desnuda, estrecha. Carecen de cola y el calcáneo es corto. Su fórmula dental es I 2/2, C 1/1, P 2/2, M 3/3 para un total de 32 dientes.



## IMPORTANCIA

### EN EL ECOSISTEMA:

Es un dispersor de semillas. Aparentemente se especializan en frutos de *Ficus* spp. Posiblemente sea presa de otros mamíferos menores, aves de presa y serpientes.

### EN CONSERVACIÓN

Esta listada como de menor preocupación en vista de su amplia distribución, su presunta gran población, su ocurrencia en áreas protegidas y porque es improbable que sus poblaciones puedan estar disminuyendo a la velocidad requerida para calificar en una categoría de amenaza.



## *Artibeus phaeotis* Pygmy Fruit-eating Bat Murciélago





## CLASIFICACIÓN TAXÓNOMICA

CLASE	: MAMMALIA
ORDEN	: CHIROPTERA
FAMILIA	: PHYLLOSTOMIDAE
SUBFAMILIA	: STERNODERMATINAE
GENERO	: <i>Artibeus</i>
ESPECIE	: <i>Artibeus phaeotis</i> (Miller, 1902)



## DESCRIPCIÓN DE LA ESPECIE

Son bastante pequeños, es identificado por su color marrón uniforme o grisáceo pálido que alcanza la base de los antebrazos. La parte ventral es ligeramente más pálida. El pelaje es moderadamente corto y liso, y tenuemente tricolor. Tienen orejas tamaño moderado, redondeadas, y usualmente bordeados de color amarillo, y en raras ocasiones de blanco. Con líneas faciales blancas, la herradura de la hoja nasal está libre. El hocico es corto. El uropatagio tiene forma de U y la superficie superior es casi desnuda, el borde sin franjas (puede tener un poco de pelos cortos).

## IMPORTANCIA

### EN EL ECOSISTEMA:

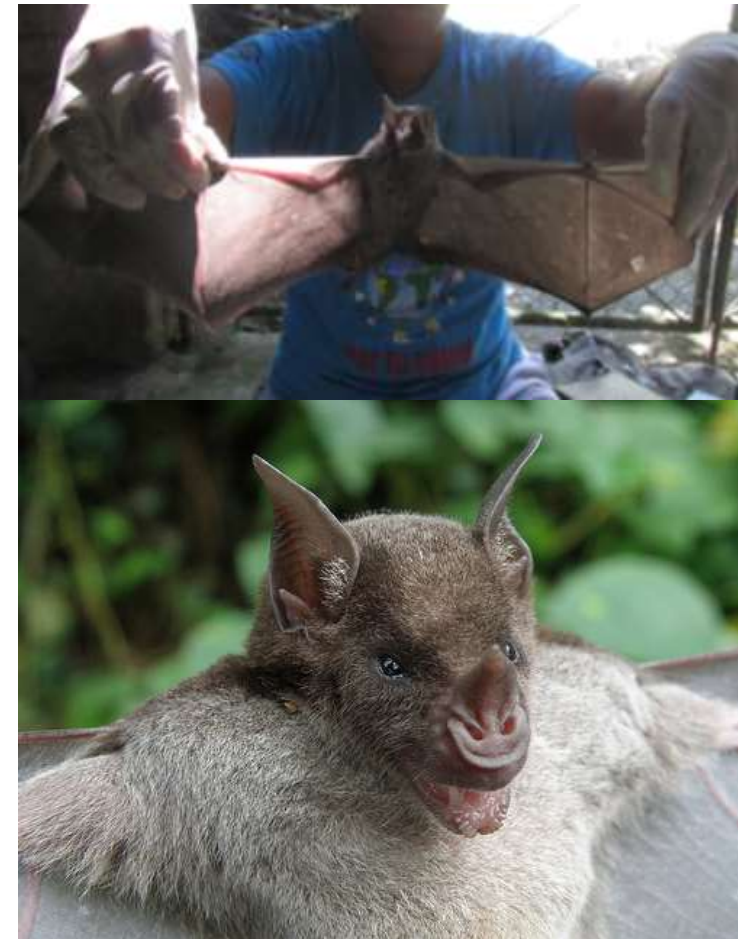
Es un dispersor de semillas. Posiblemente sea presa de otros mamíferos menores, aves de presa y serpientes. Se sabe que es parasitado por nematodos, cestodes y dípteros de la familia Streblidae.

### EN CONSERVACIÓN

Esta listada como de menor preocupación en vista de su amplia distribución, su presunta gran población, su ocurrencia en áreas protegidas, porque presenta algún grado de tolerancia a modificaciones en su hábitat y porque es improbable que sus poblaciones puedan estar disminuyendo a la velocidad requerida para calificar en una categoría de amenaza.

## *Phyllostomus discolor*

### Pale Spear-nosed Bat Murciélago



## CLASIFICACIÓN TAXÓNOMICA

CLASE	: MAMMALIA
ORDEN	: CHIROPTERA
FAMILIA	: PHYLLOSTOMIDAE
SUBFAMILIA	: PHYLLOSTOMINAE
GENERO	: <i>Phyllostomus</i>
ESPECIE	: <i>Phyllostomus discolor</i> Wagner, 1843)

## DESCRIPCIÓN DE LA ESPECIE

De tamaño grande y robusto. Cabeza y hocico anchos y prominentes. Orejas anchas, triangulares, cortas y con las puntas redondeadas. Hoja nasal simple, ancha, lanceolada y de mediano tamaño. La base de la hoja nasal forma un pliegue semicircular completo bajos las fosas nasales, separado del labio. Ojos grandes. Dorso de color marrón oscuro a marrón grisáceo. La región ventral es ligeramente escarchada, con las puntas blancuzcas y más pálida que la espalda. La cabeza, cuello y hombros a menudo más pálidos que la espalda. La punta del mentón es pelada, con la presencia de pequeños tubérculos que forman una V. La hoja nasal y los labios son de color negro o marrón oscuro. La cola es corta, casi un tercio de la longitud de la membrana caudal. El calcáneo es un poco más corto que el pie. La fórmula dental es I 2/2, C 1/1, P 2/2, M 3/3 para un total de 32 dientes